



漢書門

九	七	五	三
一	七	二	五
一	二	五	三

類號函架冊

內閣文庫

九七五五

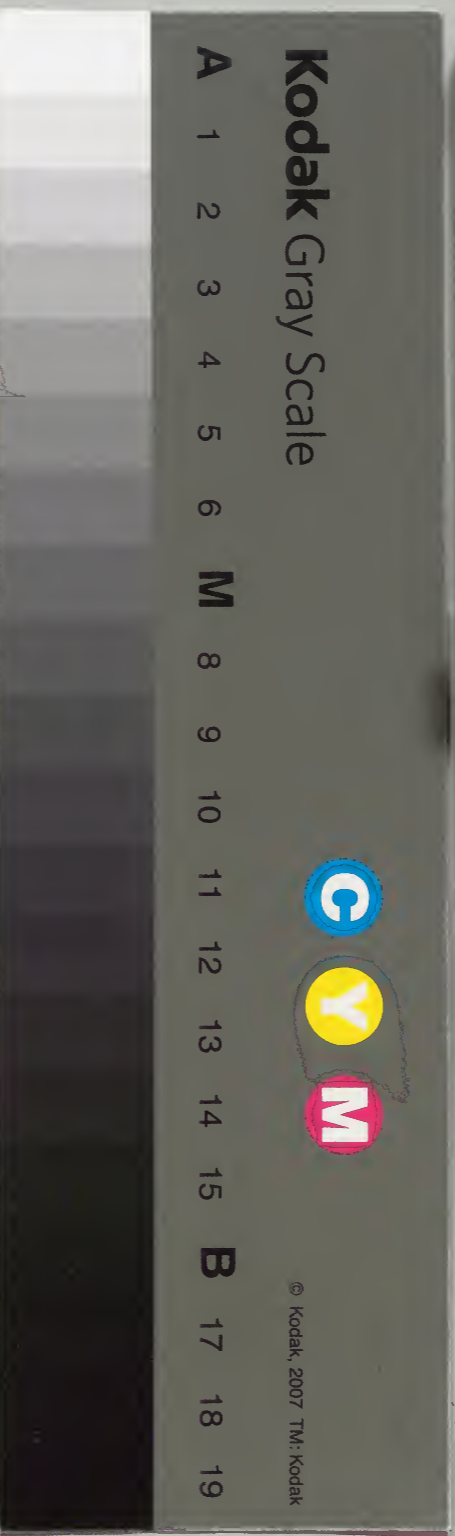
三八四

四一

雅家

九三

內閣文庫	
番號	漢 9755
冊數	1 ( 1 )
函號	303 50



玉壺水

躡踏畦苑遊戲平林濯清水追涼風釣遊鯉  
弋高鴻風於舞雲之下詠歸高堂之上安神  
閨房思老氏之玄虛呼吸精和求至人之彷彿  
與達者數子論道講書俯仰二儀錯綜人  
物彈南風之雅操發清商之妙曲逍遙一世  
之上睥睨天地之間不受當時之責永保性  
命之期如是則可以陵霄漢出宇宙之外矣

樂志論

淺草文庫

簡文入華林園顧謂左右曰會心處不必在遠翳然林水便自有濠濮間想也不覺鳥獸禽魚自來親人世說

庾太尉在武昌秋夜氣佳景清佐吏殷浩王胡之之徒登南樓理詠音調始道俄而庾公率左右十許人來諸賢欲起避之公徐云老子於此興復不淺因便據胡牀與諸人詠諠世說

許掾好遊山水而體便登陸時人云許非徒

有勝情實有濟勝之具世說

王子敬云從山陰道上行山川自相映發使人應接不暇若秋冬之際尤難為懷世說

王子敬自會稽經吳聞顧辟疆有名園先不識主人徑往其家值顧方集賓友酣燕王遊歷既畢指麾好惡傍若無人世說

阮步兵嘯聞數百步蘇門山中忽有隱者阮往觀見其人擁膝巖側問之佗然不應阮因對之長嘯良久乃笑曰可更作阮復嘯還半

嶺許聞上啗然有聲如數部鼓吹顧看乃向人嘯也世說

王子猷嘗暫寄人空宅住便命種竹或問暫住何煩爾王嘯詠良久直指竹曰何可一日無此君世說

王子猷嘗行過吳中見一士大夫家極有好竹主已知子猷當往乃灑掃施設在廳事坐相待王肩輿徑造竹下諷嘯良久主已失望猶冀還當通遂直欲出門主人不堪便令

左右閉門不聽出王更以此賞主人乃留坐盡歡而去世說

王子猷居山陰夜大雪眠覺開室命酌酒四望皎然因起彷徨詠左思招隱詩忽憶戴安道時戴在剡即便夜乘小船就之經宿方至造門不前而返人問其故王曰吾本乘興而行興盡而返何必見戴世說

張季鷹辟齊王東曹掾在洛見秋風起因思吳中菰菜羹鱸魚膾曰人生貴適意爾何能

羈宦數千里以要名爵遂命駕便歸世說

張季鷹縱任不拘時人號為江東步兵或謂

之曰卿乃可縱適一時不為身後名耶答曰

使我有身後名不如即時一盃酒世說

王孝伯言名士不必須奇才但使常得無事

痛飲酒熟讀離騷便可稱名士世說

孫子荆年少時欲隱語王武子當枕石漱流

誤曰漱石枕流王曰流可枕石可漱乎孫曰

所以枕流欲洗其耳所以漱石欲礪其齒世說

顧長康從會稽還人問山川之美顧云千巖

競秀萬壑爭流草木蒙籠其上若雲興霞蔚

世說

袁粲領丹陽尹獨步園林詩酒自適家居負

郭每杖策逍遙當其意得悠然忘返郡南一

家頗有竹石粲率爾步往不通主人直造竹

所嘯咏自得世說

謝謏不妄交接門無雜賓有時獨醉曰入吾

室者但有清風對吾飲者惟有皓月世說

世說

但願守陋巷教養子孫時與親舊叙闊陳說  
平生濁酒一盃彈琴一曲志願畢矣絕交書  
聞道士遺言餌朮黃精令人久壽意甚信之  
遊山澤觀魚鳥心甚樂之一行作吏此事俱  
廢安能舍其所樂而從其所懼哉絕交書

夫人之相與俯仰一世或取諸懷抱悟言一  
室之內或因寄所託放浪形骸之外雖趣舍  
萬殊靜躁不同當其欣於所遇暫得於已快  
然自足不知老之將至及其所之既倦情隨

事遷感慨係之矣

蘭亭記

蔭映巖流之際偃息琴書之側寄心松竹取

樂魚鳥則澹泊之願於是畢矣

戴安道  
閑遊贊

少學琴書偶愛閑靜開卷有得便欣然忘食

見樹木交蔭時鳥變聲亦復歡然有喜常言

五六月北牕下卧遇涼風暫至自謂是羲皇

上人

陶淵明集

性嗜酒家貧不能常得親舊知其如此或置  
酒招之造飲輒醉既醉而退曾不愜情去留

環堵蕭然不蔽風日短褐穿結簞瓢屢空晏  
如也陶淵明集

高峯入雲清流見底兩岸石壁五色交輝青  
林翠竹四時具備曉霧將歇猿鳥亂鳴夕日  
欲頽沉鱗競躍實欲界之僊都自康樂以來  
未有能與其竒者陶隱居集

夜登華子岡輞水淪漣與月上下寒山遠火  
明滅林外深巷寒犬吠聲如豹村墟夜春復  
與踈鍾相聞此時獨坐童僕靜默每思曩昔

待一本作得

携手賦詩當待春仲卉木蔓發輕條出水白  
鷗矯翼露濕青臯麥雉朝雊儻能從我遊乎

王摩詰與  
裴迪書

窮居而閑處升高而望遠坐茂樹以終日濯  
清泉以自潔採於山美可茹釣於水鮮可食  
起居無時惟適之安與其有譽於前孰若無  
毀於其後與其有樂於身孰若無憂於其心

韓文

窮居荒涼草樹茂密出無驢馬因與人絕一

室之內有以自娛韓文

上高山入深林窮迴溪幽泉怪石無遠不到則披草而坐傾壺而醉醉則更相枕以卧意有所極夢亦同趣柳文

把荷鋪決溪泉爲圃以給茹其隙則浚溝池藝樹木行歌坐釣望青天白雲以此爲適亦足老死無戚戚者柳文

洛城內外六七十里間凡觀寺丘墅有泉石花竹者靡不遊人家有美酒鳴琴者靡不過

有圖書歌舞者靡不觀自居守洛川泊布衣家以宴遊召者亦時時往每良辰美景或雪朝月夕好事者相過必爲之先拂酒壘次開篋詩酒既酣乃自援琴操宮聲弄秋思一遍

白氏長慶集

堂中設木榻四素屏二素漆琴一張儒道佛書各數卷樂天既來爲主仰觀山俯聽泉旁睨竹樹雲石自辰及酉應接不暇俄而物誘氣隨外適內和一宿體寧再宿心恬三宿後



頽然嗒然不知其然而然白氏長慶集

江南李建勳嘗蓄一玉磬尺餘以沈香節按柄扣之聲極清越客有談及猥俗之語者則急起擊玉數聲曰聊代清耳一竹軒榜曰四友以琴為嶧陽友磬為泗濱友南華經為心友湘竹榻為夢友澄懷錄

長松怪石去墟落不下一二十里鳥徑緣崖涉水於草莽間數四左右兩三家相望雞犬之聲相聞竹籬草舍燕處其間蘭菊藝之臨

水時種梅桃霜月春風日自有餘思兒童婢僕皆布衣短褐以給薪水釀村酒而飲之案有雜書莊周太玄楚辭黃庭陰符楞嚴圓覺數十卷而已杖藜躡屐往來窮谷大川聽流水看激湍鑿澄潭步危橋坐茂樹探幽壑升高峯顧不樂而死乎澄懷錄

每遇勝日有好懷袖手哦古人詩足矣青山秀水到眼即可舒嘯何必居籬落下然後為

已物澄懷錄

張牧之隱于竹溪不喜與世接客來蔽竹窺之或韻人佳士則呼船載之或自刺舟與語俗子十反不一見怒罵相踵不顧也澄懷錄

每登高丘步邃谷延留燕坐見懸崖瀑流壽木垂蘿閱邃岑寂之處終日忘返澄懷錄

讀義理書學法帖字澄心靜坐益友清談小酌半醺澆花種竹聽琴玩鶴焚香煮茶泛舟

觀山寓意甚奕雖有他樂吾不易矣經鋤堂雜志

閒居勝於居官其事不一其最便者尤於暑

月見之自早燒香食罷便可岸巾袵袒帶鞞

從事藤牀竹几展轉北牕清風時至反患太

涼挾策就枕困來熟睡晚涼浴罷杖履逍遙

臨池觀月登高乘風採蓮剥芡剖瓜雪藕白

醪三杯取醉而適其為樂殆未可以一二數

也經鋤堂雜志

李太白詩清風明月不用一錢買東坡赤壁

賦云唯江上之清風與山間之明月耳得之

而成聲目遇之而成色取之無禁用之不竭

是造化者之無盡藏也。東坡之意蓋自太白詩句中來。夫風月不用錢買而取之無禁。太白東坡之言信矣。然而能知清風明月之可樂者。世無幾人。清風明月一歲之間亦無幾日。就使人知此樂。或為俗務牽奪。或為病苦妨障。雖欲享之。有不能者。然則居閒無事。遇此清風明月。既不用錢買。又取之無禁。而不知以為樂。是自生障礙也。經鋤堂雜志

目所不見。彼自華靡於我何干。耳所不聞。彼

自喧轟於我何與。是以脩道者入山。唯恐不

深入林。唯恐不密也。

經鋤堂雜志

嘗登高山下視城市。殆如蟻垤。不知其間幾許人。從高望之。真可一笑。山之高于城市。能幾何已。自如此。况真僊在太空中。下視塵世。又何翅蟻垤乎。經鋤堂雜志

林逋隱居杭州孤山。常畜兩鶴。縱之則飛入雲霄。盤旋久之。復入籠中。逋常遊西湖諸寺。有客至逋所居。則一童子出應門。延客坐。為

開籠縱鶴良久逋必棹小船而歸蓋常以鶴  
飛爲驗也逋高逸倨傲多所學唯不能棊常  
謂人曰逋世間事無所得唯不能擔糞與著

棊夢溪筆談

陽翟縣有杜生者不知其名邑人但謂之杜  
五郎所居去縣三十餘里唯有屋兩間其前  
空地丈餘杜生不出籬門凡三十年矣黎陽  
尉孫某曾往訪之問其不出門之因其人指  
門前一桑曰十五年前亦曾此下納涼但無

用於時偶不出耳問其所以爲生曰日唯與  
人擇日及賣一藥以具餽粥後子能耕自此  
食足擇日賣藥一切不爲又問常日何所爲  
曰端坐耳問頗觀書否曰二十年前亦曾觀  
淨名經當時極愛其議論今已忘之并書亦  
不知所在久矣氣韻閑曠言詞精簡有道之  
士也盛寒但布袍草履室中枵然一榻而已  
于時方有軍事夜半未卧疲甚孫遂及此不

覺灑然夢溪筆談

宅有桑麻田有秔稌而渚有蒲蓮弋于高以  
追鳧鴈之高下緡于深而遂鱸鮓之潛泳吾  
所以衣食其力而無媿於心也息有喬木之  
繁陰藉有豐草之幽香登山而凌雲覽天地  
之奇變弄泉而乘月遺氛埃之溷濁此吾處  
其怠倦而樂於自遂也

南豐集

耳目清曠不設機關以待人心安閒而體舒  
放三商而眠高春而起靜院明牕之下羅列  
圖史琴尊以自娛有興則泛小舟出盤閭吟

嘯覽古于江山之間渚茶野釀足以消憂專  
稻魚鱗足以適口又多高僧隱君子佛廬勝  
絕家有園林珍花奇石曲池高臺魚鳥留連  
不覺日暮

蘇滄浪集

歲行盡矣風雨凄然紙牕竹屋鐙火青燐時  
於此有少趣

東坡集

江山風月本無常主閒者便是主人  
東坡集  
崔唐臣閩人與蘇子容呂晉叔同學相好二  
公登第崔撫然罷舉其後二公入三館乘馬

偕出循汴岸見一士艤舟坐窓下蓋崔也亟  
就謁之問其別後況味曰初倒篋中有錢百  
千以其半買此舟來往江湖間其半市雜貨  
時取贏以自給雖云汎梗飄蓬差愈於應舉  
覓官時也二公邀與歸不可但扣官居坊曲  
所在明日自局中還各覩崔留刺再訪舟次  
則已行矣歸翫刺字其末有細書一絕句云  
集僊僊客問生涯買得漁舟度歲華案有黃  
庭尊有酒少風波處便爲家

容齋隨筆

每鳥啼花落欣然有會於予心遣小奴挈癭  
樽酤白酒醕一梨花瓷盞急取詩卷快讀一  
過以嚙之蕭然不知在塵埃間也

誠齋文贈

因葺舊廬疏渠引泉周以花木日哦其間故  
人過逢瀾茗奕碁杯酒淋浪其樂殆非塵中  
有也

誠齋文贈

唐子西云山靜似太古日長如小年余家深  
山之中每春夏之交蒼蘚盈堦落花滿徑門  
無剝啄松影參差禽聲上下午睡初足旋汲

山泉拾松枝煮茗茗啜之隨意讀周易國風  
左氏傳離騷太史公書及陶杜詩韓蘇文數  
篇從容步山徑撫松竹與麀犢共偃息于長  
林豐草間坐弄流泉漱齒濯足既歸竹牕下  
則山妻稚子作筍蕨供麥飯欣然一飽弄筆  
牕間隨大小作數十字展所藏法帖墨蹟畫  
卷縱觀之興到則吟小詩或草玉露一兩段  
再烹茗茗一杯出步溪上邂逅園翁溪友問  
桑麻說杭稻量晴校雨探節數時相與劇談

一餉歸而倚杖柴門之下則夕陽在山紫綠  
萬狀變幻頃刻恍可人目牛背笛聲兩兩來  
歸而月印前溪矣味子西此句可謂妙絕人  
能真知此妙則東坡所謂無事此靜坐一日  
如兩日若活七十年便是百四十所得不已  
多乎

鶴林玉露

自昔士之間居野處必有同道同志之士相  
與往還故有以自樂陶淵明詩云昔欲居南  
村非爲卜其宅聞多素心人樂與數晨夕又

云鄰曲時來往，抗言談在昔。竒文共欣賞，疑義相與析。則南村之鄰，豈庸庸之士哉。杜少陵在錦里，亦與南村朱山人往還。其詩云：錦里先生烏角巾，園收芋栗未全貧。慣看賓客兒童喜，得食階除鳥雀馴。秋水才添四五尺，野航恰受兩三人。白沙翠竹江村暮，相送柴門月色新。又云：相近竹參差，相過人不知。幽花歎滿徑，野水細通池。歸客村非遠，殘尊席更移。看君多道氣，從此數追隨。所謂朱山人

者，固亦非常流矣。李太白尋魯城北范居士，誤落蒼耳中。詩云：忽憶范野人，閒園養幽姿。又云：還傾四五酌，自詠猛虎詞。近作十日歡，遠爲千歲期。風流自簸蕩，謔浪偏相宜。范野人者，固亦可人之流也。鶴林玉露

上下山水穿幽透，深棄日留夜拾其勝會。向人鋪說無異好聲美色。水心文

松竹迷道庭，花合圍著山人衣。曳杖挾書行吟賓，送日月於林樾中。凡故疇新畎廩，假進



退抱膝長嘯婚嫁有無皆落莫恍惚若夢中  
事惟聞名勝士欣然邀至共食淡麪爲語儒  
佛二氏所以離合見性命真處如水中鹽味  
非無非有水心文

有軒數間直堂屋之後人事之所不及賓客  
從遊之所不至往往獨遊於此解衣盤礴箕  
踞胡牀之上含毫賦詩曝背閱書以釋其忽  
忽不平之氣唐子西集

孫昉號四休居士山谷問其說四休笑曰麤

羹淡飯飽即休補破遮寒暖即休三平二滿  
過即休不貪不妬老即休山谷曰此安樂法  
也夫少欲者不伐之家也知足者極樂之國  
也四休家有三畝園花木鬱鬱客來煮茗傳  
酒談人間可喜事或茗寒酒冷賓主皆忘  
予家舊藏書二萬餘卷其間往往多予手自  
抄覽之如隔世事因日取所喜觀者數十卷  
命門生等從旁讀之不覺至日昃舊得釀法  
盛夏三日輒成色如潼澧不減玉友每晚涼

即飲三杯亦復盎然讀書避暑固是一佳事  
況有此釀忽記歐文忠詩有一生勤苦書千  
卷萬事消磨酒十分之句慨然有當其心  
避暑

錄話

王荆公晚居鍾山謝公墩自山距州城適相  
半謂之半山畜一驢每食罷必旦至鍾山縱  
步山間倦則即定林而睡往往至日昃乃歸  
有不及終往亦必跨驢中道而還未嘗已也  
蘇子瞻在黃州及嶺表每旦起不招客相與

語則必出而訪客所與遊者亦不盡擇談諧  
放蕩不復為畛畦有不能談者則強之使說  
鬼或辭無有則曰姑妄言之於是聞者無不  
絕倒皆盡歡而後去  
避暑錄話

韓持國許昌私第涼堂深七丈每盛夏猶以  
爲不可居常穎士適自郊居來因問郊居涼  
乎曰涼持國詰其故曰野人無脩簷大厦且  
起不畏車馬塵埃之役胷中無他念露形挾  
扇投足木牀視木陰東搖則從東西搖則從

西耳語未竟持國亟止之曰汝勿言吾心亦  
涼矣

避暑錄話

謝康樂云良辰美景賞心樂事四者難并韓  
魏公在北門作四并堂公功名富貴無一不  
滿所欲故無時不可樂予遊行四方當其少  
時蓋未知四者為難得也在許昌見故老言  
韓持國為守每入春常日設十客之具於西  
湖旦以郡事委僚吏即造湖上有士大夫過  
即邀之入滿九客而止輒與樂飲終日曾存

之嘗以問公曰無乃有不得已者乎公曰汝  
少年安知此吾老矣未知復有幾春若待可  
與飲者而後從吾之為樂無幾而春亦不吾  
待也

避暑錄話

新第落成市聲不入耳俗軌不至門客至命  
坐青山當戶流水在左輒談世事便當以大

白浮之

孫尚書尺牘

朱希真居嘉禾嘗與朋儕詣之聞笛聲自煙  
波間起問行者曰此先生吹笛聲也頃之棹

小舟而至則與俱歸其家室中懸琴筑阮咸  
之類皆希真平日所留意者檐間育珍禽皆  
目所未覩室中籃缶貯果實脯醢客至挑取  
以奉客其詩曰青羅包髻白行纏不是凡人  
不是僊家在洛陽城裏住卧吹銅笛過伊川  
可想其風致也

陸放翁集

擇故山濱水地環籬植荆棘間栽以竹餘丈  
植芙蓉三百六十入芙蓉二丈環以梅入梅  
餘三丈重籬外植芋栗果實內重植梅結屋

前茅後瓦入閣名尊經藏古今書左塾訓子  
右道院迎賓進舍三寢一讀書一治藥一後  
舍二一儲酒穀列農具山具一安僕役庖湍  
稱是童一婢一園丁二前鶴屋養鶴隻後犬  
一二足驢四蹄牛四角客至具蔬食酒核暇  
則讀書課農圃事母苦吟以安天年山家清事  
山林交與市朝異禮貴簡言貴直所尚貴清  
善必相薦過必相規疾病必相救藥書尺必  
直言事稱呼以號及表字不以官講問必實

言所知所聞事毋及時政飲饌隨所具會次  
坐貴賤序齒飲隨量詩隨意坐起自如不許  
逃席乏使令則躬執役請必如期無速客例  
有幹實告及歸不必謝凡涉忠孝友愛事當  
盡心毋慢嫉前輩須接引後學以共追古風  
山家  
清事  
人生世間如白駒之過隙而風雨憂愁輒居  
三之二其間得閒者十才一耳況知之而能  
享者又百之一二于百一之中又多以聲色

為樂殊不知吾輩自有樂地悅目初不在色  
盈耳初不在聲明惚淨几焚香其中佳客玉  
立相映時取古人妙迹以觀鳥篆蝸書竒峯  
遠水摩挲鐘鼎親見商周端硯湧巖泉焦桐  
鳴玉佩不知身居人世所謂受用清福孰有  
踰此者乎洞天清  
錄集  
天地間雲嵐木石崇丘絕壑足以發竒潛老  
多人跡所不到故畸人靜者得與世相忘而  
自樂其樂恒專已而不讓至貶衣離累垢衣

蓬首獨甘心焉謝臯羽集

飽食緩行初睡覺一甌新茗侍兒煎脫巾斜  
倚繩牀坐風送水聲來耳邊裴晉公詩也細  
書妨老讀長簾愜昏眠取簾且一息拋書還  
少年半山翁詩也相對蒲團睡味長主人與  
客兩相忘須臾客去主人睡一半西牕無夕  
陽陸放翁詩也讀書已覺眉稜重就枕方欣  
骨節和睡去不知天早晚西牕殘日已無多  
吳僧有規詩也老讀文書興易闌須知養病

不如閒竹牀瓦枕虛堂上卧看江南雨后山  
呂榮陽詩也紙屏瓦枕竹方牀手倦拋書午  
夢長睡起莞然成一笑數聲漁笛在滄浪蔡  
持正詩也余習懶成癖每遇暑晝必須偃息  
客有嘲孝先者輒哦此以自解然每苦枕熱  
展轉數四後見前輩言荆公嗜睡夏月常用  
方枕或問何意公云睡久氣蒸枕熱則轉一  
方冷處此非真知睡味未易語此也癸辛雜識  
花竹幽牕午夢長此中與世暫相忘華山處

士如容見不覓僂方寤睡方然則睡亦有方  
耶希夷之說不過謂舉世此為息魂離神不  
動耳遺教經乃有煩惱毒蛇睡在汝心毒蛇  
既出乃可安眠之語近世西山蔡季通有睡  
訣云睡側而屈覺直而伸早晚以時先睡心  
後睡眼晦翁以為此古今未發之妙癸辛雜識  
趙子孟堅字子固宋諸王孫嘗得五字不損本  
蘭亭於雲川喜甚乘夜回嘉興擢至昇山大  
風覆舟子固立淺水中手持蘭亭示人曰帖

在此餘不足介意因題八字於卷尾云性命  
可輕至寶是寶輟耕錄

呂徽之家僂居萬山中耕漁以自給一日携  
楮幣詣富家易穀種值大雪聞東閣中有人  
分韻作雪詩一人得滕字苦吟弗就徽之不  
覺失笑閣中諸公聞之詢其見笑之由徽之  
不得已乃曰我意舉滕王蛺蝶事耳眾始嘆  
伏邀徽之入坐以滕滕二字請足成之即援  
筆書曰天上九龍施法水人間二鼠啣枯藤

驚鵝聲亂功收蔡胡蝶飛來妙過滕復請粘  
墨字韻詩徽之又隨筆書云萬里關河凍欲  
含渾如天地尚函三橋邊驢子詩何惡帳底  
羔兒酒正酣竹委長身寒郭索松埋短髮老  
瞿曇不如乘此擒元濟一洗江南草木慚書  
訖徑出問其姓字不答惠之穀怒曰我豈受  
非義之物必易之刺船而去遣人尾其後路  
甚僻遠識其所而返雪晴往訪之唯草屋一  
間忽米桶中有人乃徽之妻也因天寒故坐

其中試問徽之何在答曰方捕魚溪上至彼  
果見之隔溪謂曰諸公先至舍我得魚當換  
酒飲諸公也少頃携魚與酒至盡歡而散回  
至中塗宿逆旅主人語以故主人喜曰是固  
某平日所願見者翌旦客別主人躡其蹤則  
徽之已遷居矣

輟耕錄

書室中修行法心閒手懶則觀法帖以其可  
逐字放置也手閒心懶則治迂事以其可作  
可止也心手俱閒則寫字作詩文以其可以



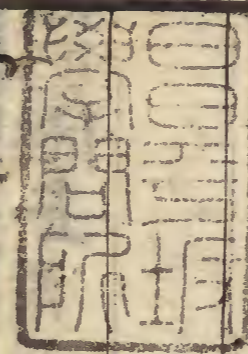
兼濟也。心手俱懶則坐睡以其不强役於神也。心不甚定宜看詩及雜短故事以其易於見意不滯於久也。心閒無事宜看長篇文字或經註或史傳或古人文集此又甚宜於風雨之際及寒夜也。又曰手冗心閒則思心冗手閒則卧心手俱閒則著作書字心手俱冗則思早畢其事以寧吾神。閒居錄

欲僊去 潛溪集

予少厭塵濁志樂閒曠三十年前嘗爲此書中間以親老家貧竊祿於朝茲得請致仕夙願始遂再披閱之恍如隔世而予亦老矣乃重錄而藏之非知我者不以示也正德乙亥夏六月吳郡都穆玄敬父

玉壺冰

六月...  
 七月...  
 八月...  
 九月...  
 十月...  
 十一月...  
 十二月...



本政丙戌

